

# HORN

Montering | Vedligeholdelsesvejledning

---

## Kompaktlaminat

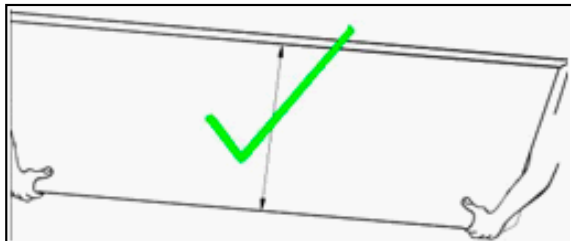
---

... kvalitet hele vejen igennem

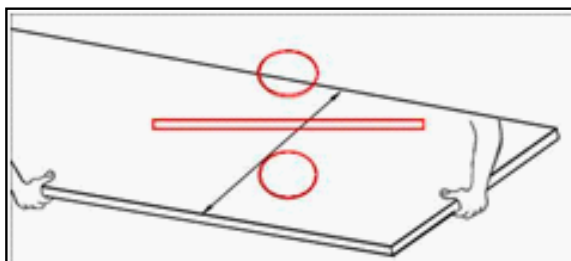
## Tillykke med din nye Kompaktlaminatbordplade fra Horn Bordplader A/S

For at få størst mulig glæde af din Kompaktlaminatbordplade, er det vigtigt at nedenstående monteringsvejledning følges. Hvis anvisningerne ikke følges korrekt, bortfalder Horn Bordplader's garanti.

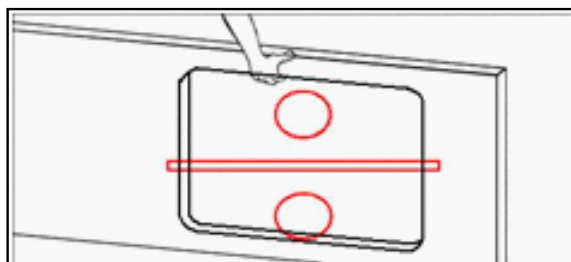
### Transport



Transport af bordpladen SKAL ALTID foregå med pladen oprejt på langkanten.

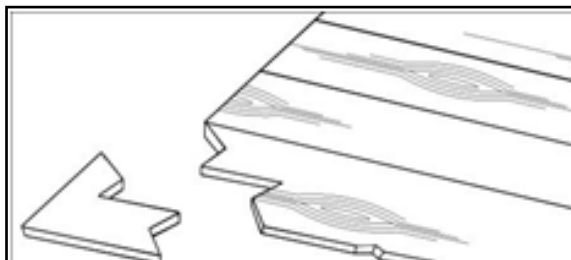


Pladen må ALDRIG transporteres liggende.



Et eventuelt udskæringshul eller en gennemboring må under ingen omstændigheder benyttes som "håndtag".

### Inden montage

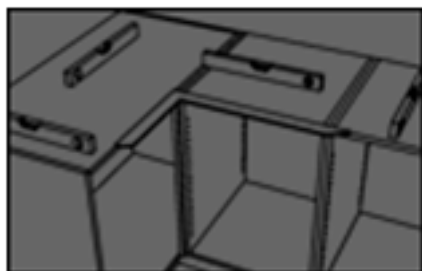


Ved modtagelsen, se da altid emballagen efter for tegn på skader. Såfremt der er tegn på slag/fragtskader, skal der gøres anmærkning herom på fragtbrevet.

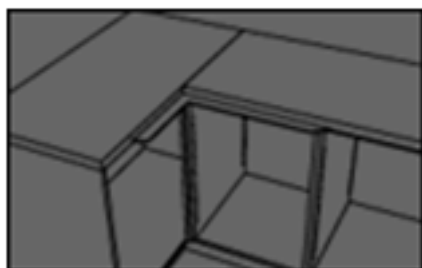
Er der i øvrigt grund til at reklamere over bordpladerne, skal dette ske senest 5 dage efter modtagelsen, og inden monteringen påbegyndes (på service online <http://www.horn-bordplader.dk/serviceonline>).

Monterede bordplader betragtes som godkendte, og synlige slag, ridser og lignende betragtes ligeledes til montageskader.

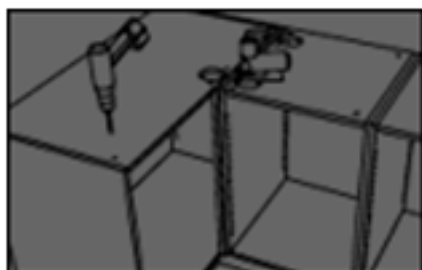
## Montage af understøtningspladerne



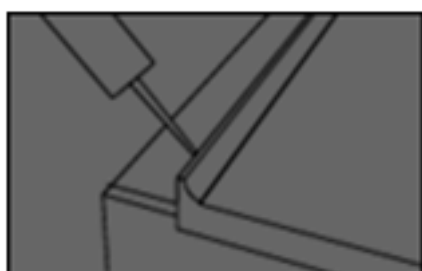
1. Før monteringen skal du ved hjælp af vaterpas kontrollere, at de monterede køkkenelementer er opstillet vandret og i vinkel på hinanden. Forekommer der mindre niveauforskelle, kan det være vanskeligt at få en samling til at passe. Dette kan afhjælpes af et passende tyndt stykke finér eller lignende materiale.



2. Understøtningspladerne lægges løst op på køkkenelementerne for at kontrollere, om mål og vinkler passer. Derefter tages bordpladen af køkkenelementerne igen. Passer bordpladen ikke, kontakt da omgående din forhandler. Bemærk: Alle vinkler er produceret ud fra 90 grader, med mindre andet er bestilt.



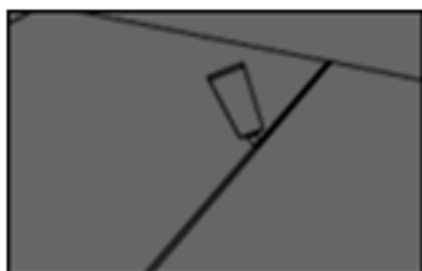
3. Hvis der er top i skabene, skal der skæres hul i toppen, for at tilspænding af eventuelle bordpladesamlinger med spændebeslag kan foretages inde fra skabet. Såfremt der, fra køkkenfabrikken, ikke er forboret til skruehuller, bores skruehuller for hver 60 cm (se punkt 10).



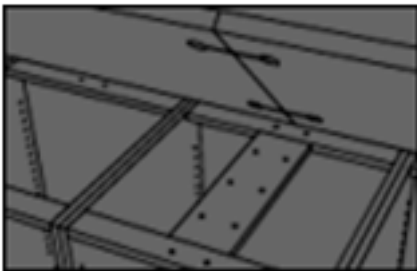
4. Bordpladerne lægges op på elementerne for endelig fastgørelse (se punkt 5 og 6). Hvis bordpladen er leveret med monteret bagkant, skal forseglingsmateriale påføres mellem bagkant og væg. Ved fugtigt murværk skal hele bagkantens bagside forsegles.



5. Den løse liste monteres i notgangen ved samlingen, uden at pladerne skubbes helt sammen.



6. Forseglingsmaterialet, som skal være den medfølgende smalfugemasse (ikke silikone/trælim), fyldes herefter ned i samlingen, således at man opnår forsegling af den rå spånplade. Forseglingen er især vigtig på den øverste del af den rå spånplade nærmest laminatoverfladen. Bemærk: Anvisningen i punkt 7 skal følges meget nøje. Der ydes ikke garanti i forbindelse med vandindtrængning i samlingerne.



7. Ved plademontering på elementer uden top skal samlingen understøttes i hele længden med plan plade (f.eks. spånplade/krydsfiner eller lign.) Spændbeslaget monteres inde fra skabet i henhold til punkt 3. Bemærk: Enhver samling skal altid understøttes og monteres med skruer parvis.



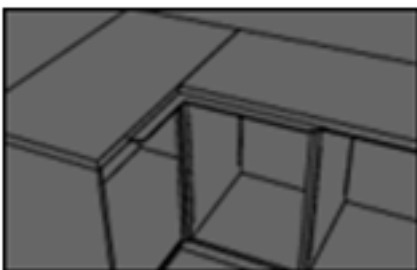
8. Spændbeslagene tilspændes skiftevis. Se i øvrigt punkt 6. I forbindelse med sammenspændinger af bordplader skal man sikre sig, at de flugter i overfladen. Ved sammenspændingen vil det overskydende forseglingsmateriale ved korrekt samling komme ovenud.



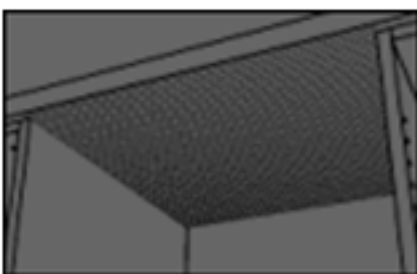
9. Efter ca. 5 min. fjernes det overskydende forseglingsmateriale med et stykke pap. Altid fra bagkant mod forkant. Pappet trækkes altid mod montøren, således at forseglingsmaterialet trykkes ned i stedet for op. Eventuelle rester af forseglingsmaterialet kan fjernes med sæbevand.



10. Bordpladen fastgøres til køkkenelementerne ved hjælp af de forberede skruehuller. Vi anbefaler en skrue i for- og bagside for hver 60 cm. Enderne af bordpladen skal altid fastgøres. Bordpladen fastholdes eventuelt med skruetvinger under fastgørelsen, men husk beskyttelsesklodser for at undgå at beskadige overfladen.

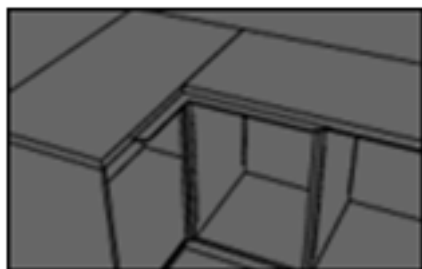


11. Glaspladerne lægges nu løst op på køkkenelementerne for at kontrollere, om mål og vinkler passer. Derefter tages bordpladen af køkkenelementerne igen. Passer bordpladen ikke, kontakt da omgående din forhandler. Bemærk: Alle vinkler er produceret ud fra 90 grader, med mindre andet er bestilt. Til montering af glasplader er det vigtigt, at der benyttes en syrefri silikone, som ikke trækker sig (krymper) under hærkning og forbliver elastisk. Vigtigt: Korpus skal være rene og fri for sten m.m. som kan ridse undersiden af folien

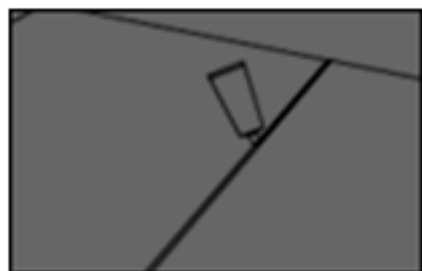


12. Opvaskemaskiner: Sørg for god ventilation omkring og over opvaskemaskinen. Over maskinen skal bordpladens underside beskyttes imod vanddamp ved pålimning af alu-kraft. Husk dampspærring skal helt frem til forkant. Medfølger stålskinne til opvaskemaskinen skal denne også monteres - helt til forkant. Ovn: Hvis ovnen er placeret umiddelbar under bordpladen, skal der ligeledes monteres dampspærre. Husk dampspærring skal helt frem til forkant. Fritstående komfurer skal altid hæves min. 5 mm over bordpladeniveau.

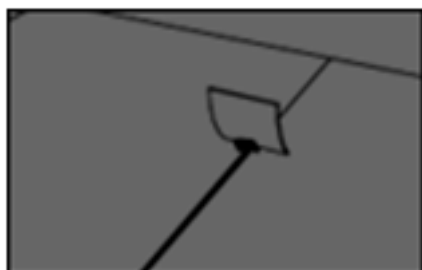
## Montage af kompaktlaminatplader



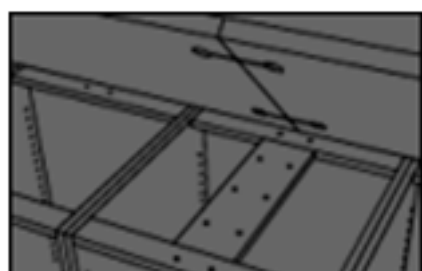
11. Kompaktlaminatpladerne lægges nu løst op på køkkenelementerne for at kontrollere, om mål og vinkler passer. Derefter tages bordpladen af køkkenelementerne igen. Passer bordpladen ikke, kontakt da omgående din forhandler. Bemærk: Alle vinkler er produceret ud fra 90 grader, med mindre andet er bestilt. Til montering af pladerne er det vigtigt, at der benyttes en syrefri silikone, som ikke trækker sig (krymper) under hærkning og forbliver elastisk.



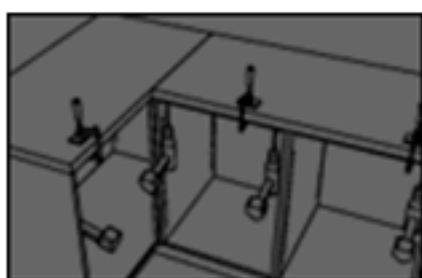
12. Forseglingsmateriale som skal være en gummifuge (ikke silikone/trælim) fyldes herefter ned i samlingen, således at man opnår forsegling af spånpladen/træpladen. Forseglingen er yderst vigtig på den øverste del. Bemærk: Anvisningen i punkt 12 skal følges meget nøje, da der ikke ydes garanti i forbindelse med vandindtrængning i samlingerne.



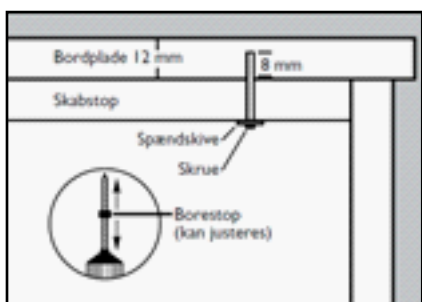
13. Ved samlinger stødes kompaktlaminat pladerne sammen i en tynd silikone fuge. Efter ca. 5 min. fjernes det overskydende forseglingsmateriale med et stykke pap eller lignende. Altid fra bagkant mod forkant. Pappet trækkes altid mod montøren, således at forseglingsmaterialet trykkes ned i stedet for op.



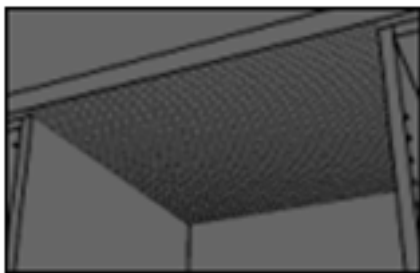
14. Ved plademonteringen på elementer uden top skal samlingen understøttes i hele længden med plan plade (f.eks. spånplade / krydsfiner eller lign.).



15. Bordpladen fastgøres til køkkenelementerne ved hjælp af de for-borede skruenhuller. Vi anbefaler en skrue i for- og bagside for hver 60 cm. Enderne af bordpladen skal altid fastgøres. Bordpladen fastholdes eventuelt med skruetvinger under fastgørelsen, men husk beskyttelsesklodser for at undgå at beskadige laminatoverfladen.

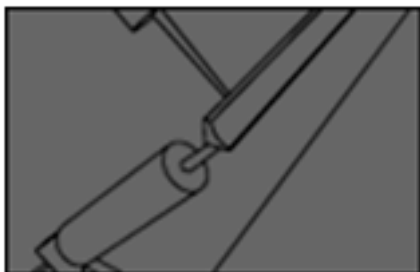


16. I den medfølgende servicepakke til kompaktlaminatpladen er der de nødvendige spændskiver og skruer samt 3 mm bor med justerbart stop. Bor max. 8 mm op i bordpladen. Husk at påregne tykkelsen på evt. sarglister.



17. Opvaskemaskiner: Sørg for god ventilation omkring og over opvaskemaskinen. Over maskinen skal bordpladens underside beskyttes imod vanddamp ved pålimning af alu-kraft. Husk dampspærring skal helt frem til forkant. Medfølger stålskinne til opvaskemaskinen skal denne også monteres - helt til forkant.

Ovn: Hvis ovnen er placeret umiddelbar under bordpladen, skal der ligeledes monteres dampspærre. Husk dampspærring skal helt frem til forkant. Fritstående komfurer skal altid hæves min. 5 mm over bordpladeniveau.



18. Hvis bordpladen leveres med løse bagkanter, skal disse altid forsegles med forseglingsmateriale mellem liste og bordplade - samt mellem liste og væg. Husk endvidere at samtlige gennemføringer i laminaten forsegles.

Limen skal helt frem til forkantliste.

### Hvidevarer og gennemføringer

Yderligere information om bordplader via din forhandler.

Denne vejledning er en hjælp til at bibeholde din nye bordplade i pæn og god stand i mange år fremover.

### Den daglige rengøring

kan normalt klares med rent vand og en opvredet klud. Ved brug af sulfo kan dette med tiden give en fedtet overflade, der fjernes med lige dele vand og klorin. Anvend en klud eller børste. Anvendes klorin, skal man sørge for udluftning. Pladen vaskes af med lunkent vand efter endt behandling. Den medfølgende servicepakke til kompaktlaminat indeholder bl.a. fortynder og Laminat Polish.

### Fortynder

Anvendelse: Anvendes til at fjerne svære smudspletter på laminaten som f.eks. limrester, silikone eller lign. Fortynder bør ikke anvendes på overfladebehandlede emner som f.eks. lakerede bagkanter, da dette kan medføre varige skader.

Farligt: Kan give lungeskader ved indtagelse. Undgå indånding af dampe. Emballage skal holdes tæt lukket og opbevares på et godt ventileret sted. Holdes væk fra antændelsekilder. Rygning forbudt. Træf foranstaltninger mod statisk elektricitet. Må ikke komme i kloak afløb. Må kun bruges på steder med god ventilation. Ved indtagelse - undgå at fremprovokere opkastning: Kontakt omgående læge og vis beholder eller denne skrivelse.

Indeholder: Naphtha (Råolie), Hydrogenbehandlet.

### Laminat polish

Anvendelse: Laminat Polish er en færdigbehandlet rengøringsvæske, som udover at være rensende efterlader en beskyttende hinde, som letter den fremtidige rengøring. Laminat Polish er yderst velegnet til rengøring af hårde overflader som f.eks. stål, laminat, compositmaterialer, malede låger, melamin og lignende. Laminat Polish påføres med en bomuldsklud. Efter et par minutter efterpoleres overfladen med en ren og tør bomuldsklud.

### Stålvask

Aftørres med en opvredet klud. Da vasken er rå og ubehandlet bliver vasken misfarvet, hvis den ikke rengøres med skurepulver eller specialprodukter, der findes i dagligvarehandlen. Undgå ståluld, da det kan efterlade små partikler, der kan udvikle sig til rustpletter.

Undgå ligeledes at efterlade støbejernsgryder og -pander i vasken, da disse kan efterlade rust. Hvis der er opstået små ridser eller rustpletter forårsaget af ovennævnte, kan en rå og ubehandlet stålvask pudses med langsgående bevægelser med vandslibepapir min. korn 220, da en rustfri stålvask, ikke kan ruste. De vaske som leveres med lille skyllekammer er den lille kumme mere mat i stålet generelt men den dækkes af bakke.

### Emaljevaske

Rengøres bedst med vand og en opvredet klud. Skulle der opstå misfarvninger, fjernes disse bedst med lige dele vand og klorin. Anvend ikke skurepulver, da dette ridser emaljen.

### Porcelænsvaske

Rengøres bedst med, de i handlen værende, flydende rengøringsmidler. Undgå skurepulver og andre slibende rengøringsmidler.

### Blanco Siligranit

Den daglige vedligeholdelse er simpel. Brug en almindelig skuresvamp med lidt sulfo, hvis vasken er tilsmudset. Et par gange om måneden eller efter behov anbefaler vi at polere vasken med Blancoclean\*. Ved kraftige kalkaflejringer kan man lade varm eddike 7% stå i kummen i nogle minutter. Skyl efter med vand og polér med Blancoclean.

### Generelt om vaske

Det anbefales at aftørre vasken efter brug med f.eks. en blød klud eller et håndklæde for derved at mindske muligheden for skjolder og lignende.

## Garanti

Denne bordplade er fremstillet efter dine ønsker og opgivne mål. Under fremstillingen er bordpladen underkastet kvalitetskontrol, der sikrer, at vores kvalitetsmål overholdes.

Eventuelle skader eller skrammer der bliver fundet efter monteringen henføres til montageskader, der ikke er dækket af vor produktgaranti. Garantien, der er 24 måneder fra leveringsdato, omfatter alt der kan relateres til produktionen af bordpladen.

Garantien for underlimesede vaske er 5 år.